

---

# SERVICES À L'ENSEIGNEMENT ET L'APPRENTISSAGE

## Rapport d'activités 2015-2016

co-écrit par les collaborateurs et collaboratrices  
du Pôle SEA (DIFE), du service NTICE (DiSTIC) et de la cellule MOOC (Rectorat)

---

Soutien à  
l'enseignement

2

Activités du  
pôle e-learning

5

Soutien aux  
programmes

8

Soutien à  
l'apprentissage

10

Soutien au  
doctorat

12

## SOUTIEN À L'ENSEIGNEMENT

Le [soutien à l'enseignement](#) offert à la communauté enseignante, mais aussi plus largement ouvert à toute personne impliquée dans la formation académique, se décline en trois services principaux : la [formation](#), [l'accompagnement](#) et [l'évaluation](#). Celui-ci vise autant à fournir aux enseignant-e-s des apports (théoriques et pratiques) de base dans le domaine de la pédagogie universitaire, qu'à les accompagner dans les approfondissements nécessaires au développement [d'innovations pédagogiques](#).

## CHIFFRES-CLÉS

### Formations en pédagogie universitaire

Type de formation	Nb d'ateliers proposés	Volume d'heures de formation	Nb de participants effectifs
FormA	7	135	60
Lunch, ateliers courts	19	28.5	176
RCFE	7	26.5	32
ISW	3	74	15
Ateliers sur mesure	5	12.5	48
Ateliers interne*	6	23	63
Ateliers externes**	3	18.5	72
<b>Total</b>	<b>80</b>	<b>318</b>	<b>466</b>

\*Atelier sur mesure : le sujet, les objectifs et l'organisation est réalisée conjointement avec le demandeur (faculté, enseignant)

\*\*Atelier interne : atelier donné pour le compte d'un programme, un service, un organisme interne (Programme Regard, UDREM, Formation Continue)

### Accompagnements

158 [accompagnements](#) ont été effectués en lien avec le développement des pratiques pédagogiques et les innovations. Parmi les développements mis en œuvre, notons : le vote en classe, les vidéos d'apprentissage, les classes inversées, les forums en ligne, l'évaluation par les pairs, entre autre.

### Evaluation des enseignements

4134 enseignements de formation de base ont été évalués en ligne par le biais d'enquêtes auprès des étudiant-e-s (dont 57 selon une démarche personnalisée). Parmi les enseignements évalués selon la [démarche institutionnelle](#), 42% d'enseignements sont jugés excellents par les étudiant-e-s, 33% bons, 16% sont considérés comme satisfaisants et 9% insatisfaisants.

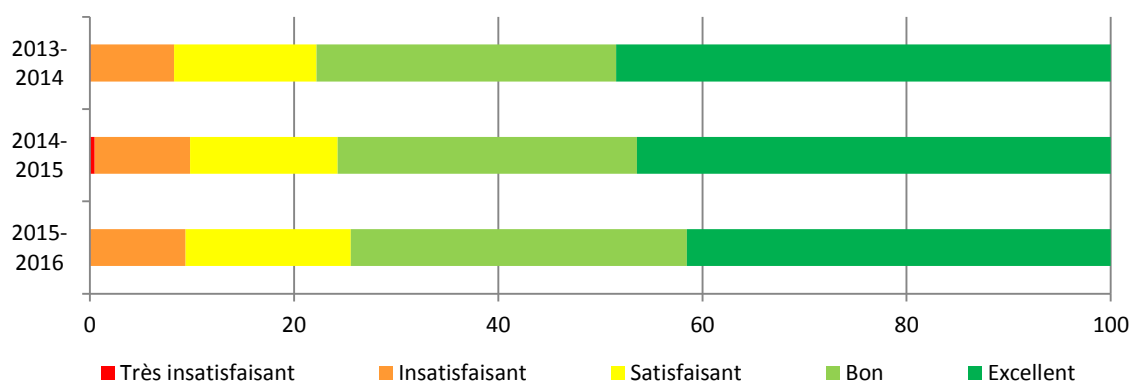


Figure 1. Pourcentage d'enseignements répartis en fonction de la satisfaction des étudiants (appréciation globale).

Un nombre croissant de requêtes [d'évaluation des modules et enseignements de Formation Continue](#) a été reçu. 206 enquêtes ont été menées cette année, pour un total de 1953 questionnaires traités. Afin de faciliter la lecture et l'utilisation des rapports pour l'amélioration et la valorisation des enseignements, les outils pour [l'interprétation des résultats](#) ont été élaborés pour les enseignant-e-s et responsables de programme.

## NOUVEAUTÉ DE L'ANNÉE, FAITS MARQUANTS

Le 5 novembre 2015 a eu lieu la deuxième édition des [Rendez-vous de l'enseignement](#) sur le thème des examens à l'université : conférences, barcamps, ateliers et débats ont alimenté cette journée.

[Une page web](#) regroupant des exemples **d'innovations pédagogiques** à l'UNIGE a été créée. Elle permet de valoriser le travail de nos enseignants et d'encourager leurs collègues à suivre un chemin similaire.

Dans le cadre **du cours Société et durabilité du professeur J. Balsiger**, le Pôle SEA a fourni son expertise pour mettre en place l'usage des flashcards et des cartes conceptuelles et former les étudiant-e-s à leur usage. L'enseignant les a ensuite intégrés dans son enseignement pour assurer un socle commun de connaissances.

Dans le cadre du cours **Introduction à la physique en médecine, le professeur J Kasparian** a introduit l'application [speak-up](#) permettant 1) de contrôler l'acquisition des connaissances par les étudiant-e-s en leur proposant des quizzes et 2) de leur donner l'opportunité de poser des questions de clarification à l'enseignant. Ce test a permis de créer de **l'interactivité dans un cours comptant 700 étudiant-e-s et deux salles de cours séparées**.

On atteint cette année un **taux de réponse de 60%** aux enquêtes menées durant les 2 campagnes d'évaluation des enseignements, soit une augmentation significative de 10 points par rapport à l'année précédente. Ceci est le reflet de la mise en place d'une stratégie de communication auprès des enseignant-e-s et des étudiant-e-s. Par ailleurs, depuis cette année, les doyens reçoivent un bilan annuel de leur entité leur permettant de voir l'évolution au fil des années et de la situer en regard des données de l'ensemble de l'institution.

## PERSPECTIVES

- ➔ Renforcer la stratégie de communication auprès des étudiants pour l'évaluation institutionnelle des enseignements, notamment par la mise en ligne des pages web ciblées sur ce public.
- ➔ Mettre en œuvre des recommandations suite à l'audit qualité 2014 (articulation temporelle et procédurale entre évaluation des enseignements et programmes, renforcer et systématiser l'évaluation de l'évaluation des prestations des étudiant-e-s, encourager l'ensemble du corps enseignant à systématiser le retour sur l'évaluation des enseignements fait aux étudiant-e-s)
- ➔ Développer l'accompagnement des enseignant-e-s qui s'engagent dans l'évaluation des apprentissages en ligne (Projet E-assessment) pour accroître la plus-value pédagogique d'un tel dispositif.
- ➔ Organiser une prochaine édition des RDV de l'enseignement pour continuer à diffuser, partager des pratiques pédagogiques créatives et former les enseignant-e-s aux innovations pédagogiques.
- ➔ Développer un outil d'évaluation standardisé des modules et enseignements de Formation continue qui puisse satisfaire à l'ensemble des formations CAS, DAS et MAS proposées.
- ➔ Développer la co-animation avec des enseignant-e-s « early adopters » d'innovations pédagogiques afin de favoriser la perception de la pertinence de ces innovations et de leur effet bénéfique sur l'apprentissage des étudiant-e-s, ainsi que leur transfert dans la pratique.

- ➔ Développer l'autonomie des enseignant-e-s pour faire face à l'accroissement exponentiel des demandes d'accompagnement (renforcement de communautés de pratique, les laboratoires de l'enseignement, diffusion de fiches pratiques et dossiers thématiques sur site)
- ➔ Initier un projet de recensement des innovations pour visibiliser et diffuser les initiatives créatives déjà existantes, et favoriser ainsi le partage de pratique, la prise de connaissance de l'existant et du possible et la valorisation des pratiques.

## PUBLICATIONS ET COMMUNICATIONS

Bennoun, S. (2016). *Votamatic: UNIGE's Online Clicker System*. Communication lors des Eduhub Days, Fribourg, 27-28 janvier 2016.

Bennoun, S. (2016). *The Use of Votamatic at the University of Geneva*. Communication lors du workshop Mobile Apps for in-class interaction: Application of Clicker Apps in Swiss Higher Education, Genève, 17 mars 2016.

Haeberli, P. & Bennoun, S. (2016). *Quelles sont les valeurs transmises par les formations à l'enseignement universitaire ? Comparaison de deux formations à l'Université de Genève ?* Communication lors du 29ème Congrès de l'Association Internationale de Pédagogie Universitaire, Les valeurs dans l'enseignement supérieur, Lausanne, 6-9 juin 2016.

Haeberli, P., Schaub, M., Bennoun, S., & Huneault, C. (2016). *Qu'est-ce qui motive des enseignants débutant à l'Université à suivre une formation en pédagogie universitaire ?* Communication lors du 29ème Congrès de l'Association Internationale de Pédagogie Universitaire, Les valeurs dans l'enseignement supérieur, Lausanne, 6-9 juin 2016.

Haeberli, Ph. (2016) *Enseigner demain : la classe inversée*, conférence à l'attention des enseignants du collège de Staël, 5 février 2016.

Schaub, M. (2016) *Du collège à l'Université : comprendre le plagiat pour mieux l'appréhender*, conférence à l'attention des enseignants du collège Voltaire, 20 septembre 2016.

## ACTIVITÉS DU PÔLE E-LEARNING ET DE LA CELLULE MOOC

Le pôle eLearning a pour mission de mettre à disposition et promouvoir les technologies éducatives. Il apporte également support, accompagnement et conseil aux utilisateur/trice-s et organise des formations. [Site web](#).

Par ailleurs, depuis 2013, l'Université propose plusieurs « cours en ligne ouverts et massifs » (MOOCs, pour Massive Open Online Courses). Les principaux objectifs poursuivis par cette initiative sont la diffusion de nouveaux savoirs, le renforcement du profilage de l'UNIGE, l'amélioration de l'enseignement à l'UNIGE, le renforcement de la stratégie internationale de l'UNIGE et le développement de la participation citoyenne dans la recherche.

### CHIFFRES-CLÉS

**Chamilo** : plus de 2'000 espaces de cours actifs pour une communauté de l'ordre de 2'400 enseignant-e-s et 17'100 étudiant-e-s. 208'000 visites mensuelles (soit une augmentation de 15% par rapport à la période 2014-2015) avec des pics pouvant atteindre les 336'000 visites à chaque début de semestre académique ainsi qu'en période d'examens

**Moodle** : environ 1040 espaces de cours actifs pour une communauté d'environ 2'000 enseignant-e-s et 9'300 étudiant-e-s. Le serveur Moodle a reçu 530'000 visites durant l'année académique 2015-2016.

**Portfolio** : plus de 1'600 portfolios ont été créés (350 l'année académique précédente). Le nombre d'utilisateur/trice-s actif/ve-s a été de 1'350.

**Mediaserver** : plus de 4'620 fichiers ont été déposés sur Mediaserver soit une augmentation de plus de 17%, ceci pour un volume représentant 7'800 heures d'enregistrement. Mediaserver a reçu plus de 698'000 visites.

**Votamatic** : 235 sondages ont été réalisés par 53 enseignant-e-s.

**e-Assessment** : 16 sessions d'examens – 1'800 étudiant-e-s dans 7 facultés : Sciences, Lettres, Droit, FPSE, FTI, GSEM, SDS.

**Site eLearning**: le site Web a reçu plus de 33'500 visites.

**Blog Ciel** : 33 billets ont été publiés. Le nombre de visites reste stable avec plus de 7'530 visites mensuelles.

MOOCs : 8 nouveaux cours attirant 95'000 inscrits dont 60'000 apprenants actifs.

### NOUVEAUTÉ DE L'ANNÉE, FAITS MARQUANTS

Plateformes e-learning :

- Intégration du plugin Compilatio (outil d'aide à la détection du plagiat) dans les 2 plateformes, afin de faciliter l'analyse des travaux remis par les étudiant-e-s
- Intégration du plugin PoodLL sur Moodle qui permet d'enregistrer des pistes audio et d'intégrer le lecteur dans les zones de texte de Moodle (forum, quiz, consignes des activités, etc.)
- Développement de [Selfpad](#) (en collaboration avec l'UNIL), un outil d'aide à la démarche réflexive.
- Implémentation d'un outil de stockage et de visualisation de vidéos pour le [Centre Interprofessionnel de simulation](#).
- Possibilité de placer des marqueurs temporels avec mots-clés sur les vidéos de Mediaserver

## Tablettes des auditoires

- Suite à [l'enquête de satisfaction](#) réalisée au semestre de printemps 2015, la configuration logicielle des tablettes a été modifiée et la documentation d'aide a été refaite pour la rentrée 2015.
- L'UNIGE sort gagnante face à plusieurs universités prestigieuses lors de l'appel à projets lancé par la plateforme américaine Coursera et l'UBS pour le développement d'une spécialisation en gestion de portefeuilles.
- L'ensemble des MOOCs de l'UNIGE passe d'un format de diffusion par sessions (date de début / date de fin) vers un format de diffusion continu disponible toute l'année.

## Communauté d'intérêt pour l'enseignement en ligne (Ciel)

- Un Barcamp a été organisé [lors des rdv de l'enseignement 2015](#) au semestre d'automne 2015
- Un [Barcamp sur les vidéos d'apprentissage](#) s'est déroulé au semestre de printemps 2016

## Ateliers MOOCs

- Un atelier de narration et de scénarisation a été organisé par la cellule MOOC et la Radio Télévision Suisse Romande avec pour objectif de familiariser les enseignants aux techniques de narration pour la construction de leurs séquences vidéo et de leurs cours.
- Des ateliers « face caméra » ont été organisés pour chaque équipe de MOOC. Accompagnées par l'équipe de tournage, les enseignants s'entraînent à présenter leurs séquences et apprennent différentes techniques pour être à l'aise devant la caméra.
- En partenariat avec le pôle SEA (Pôle de Soutien à l'Enseignement et à l'Apprentissage), un atelier intitulé « faire vivre son MOOC » a été organisé en automne 2016. Celui-ci avait pour but de présenter aux équipes différentes activités et outils pour rendre leur MOOC plus interactif.

## PERSPECTIVES

- ➔ Lancer un projet de type grande évolution (GE) visant à l'unification des plateformes d'enseignement (migration du contenu de Chamilo dans Moodle)
- ➔ Développer des vidéos d'apprentissage via la promotion de l'équipement à disposition des enseignant-e-s et de la documentation d'aide
- ➔ Mettre à niveau du dispositif technique d'enregistrement des cours et conférences Mediaserver. En outre, une augmentation du nombre de salles reliées au système d'enregistrement automatiques des cours au CMU a été planifiée
- ➔ Réaliser les premiers tests du mode BYOD (Bring Your Own Device) lors des e-assessments
- ➔ 5 axes stratégiques ont été identifiés pour la sélection des prochains MOOCs UNIGE : **axe des partenariats** (concrétiser, renforcer et visibiliser les partenariats avec des institutions nationales et internationales), **axe numérique** (explorer les opportunités de recherche offertes par l'importante masse de données disponibles sur les plateformes), **axe pédagogique** (explorer les opportunités de nouvelles expériences pédagogiques), **axe de dialogue et pratique interdisciplinaire** (réflexion autour du développement d'un « réservoir » de MOOCs qui feraient office de cours à option accessibles à tous les étudiants de l'UNIGE), **axe de la visibilité de l'UNIGE** (mise en visibilité d'une palette de MOOCs sur des thématiques proches ou complémentaires permettrait de souligner les forces de l'UNIGE)

## PUBLICATIONS ET COMMUNICATIONS

Spang Bovey, N., Roth, P. (2015) *SELPAD: A tool to support the adoption of self-evaluation by students*.  
Présentation au [National event e-Portfolio & PLE 2015](#), 20 novembre 2015, Zurich.

Halbherr, T., Benkacem, O., Mocozet, L., Niffeler, K., *Technology-enhanced assessment services at Swiss higher education institutions*. Présentation au [eduhub days 2016](#), 27-28 janvier 2016, Fribourg

Spang Bovey, N., Roth, P., Gagnière, L. (2016) *Selfpad: integrating reflective thinking practices into various pedagogical scenarios*. Présentation au [eduhub days 2016](#), 27-28 janvier 2016, Fribourg.

17 mars 2016 : organisation de la journée [Mobile Apps for in-class interaction](#) à l'UNIGE

Spang Bovey, N., Roth, P. (2016) *Selfpad: Supporting reflective thinking practices in various learning situations*.  
Présentation au [CRA-AAEEBL International Seminar](#), Understanding the essence(s) of portfolio-based learning, 6-8 juin 2016, Edinburgh.

Spang Bovey, N., Roth, P., Gagnière, L. (2016) *Selfpad: Un outil d'aide à la réflexion sur Mahara*. Présentation au [MoodleMoot & MaharaHui francophone](#) 2016, 6-8 juillet 2016, Sierre.

Sancey, E., Roth, P., Benkacem, O. (2016) *Du papier à l'écran: mise en place d'un dispositif d'examen sur ordinateur avec Moodle*. Présentation au [MoodleMoot & MaharaHui francophone](#) 2016, 6-8 juillet 2016, Sierre.

## SOUTIEN AUX PROGRAMMES

Qu'il s'agisse de [créer](#) un programme d'études attractif, de le [faire évoluer](#) ou de l'[évaluer](#) dans une perspective d'amélioration, le Pôle SEA est le partenaire privilégié des équipes enseignantes. Nous offrons également un espace pour valoriser les [expériences](#) des équipes-programme et des [ressources](#) pour faciliter les démarches relatives aux programmes.

## CHIFFRES-CLÉS

### Accompagnement des programmes

**30 demandes de consultation ou d'accompagnement** concernant un programme d'études ont été adressées au pôle SEA, soit le double de l'année précédente. Avec la poursuite des accompagnements initiés auparavant, le conseil pédagogique relatif aux programmes d'études a ainsi totalisé 317h, soit une **augmentation de 38%** par rapport à 2014-2015.

Le pôle SEA offre différentes formes d'accompagnement :

- analyser des documents académiques tels les plans et règlements d'études ;
- fournir un accompagnement de courte ou longue durée dans le cadre de [transformations de plans d'études](#) ;
- offrir du soutien à des équipes souhaitant mettre sur pied une [nouvelle formation universitaire](#).

Quatre [activités de formation](#) offertes par le pôle SEA ont porté sur des thématiques liées aux programmes d'études : pédagogie innovante, ECTS et charge de travail, Rédiger un plan de cours, Coordonner une équipe pédagogique.

### Evaluation des programmes de formation de base et continue

Le Pôle SEA réalise pour le Bureau qualité le **suivi annuel des évaluations passées** permettant d'obtenir une vue d'ensemble des actions réalisées, en cours de réalisation ou rencontrant des obstacles en lien avec l'évolution des [12 formations évaluées](#) entre 2011 et 2014.

**Trois évaluations ont été lancées**, respectivement pour le CAS Recherche clinique, le CAS Face aux risques et le Master en Physique. Quant à l'évaluation du Master Learning and Teaching Technologies (MALTT), elle suit son cours. Ces [évaluations ont été accompagnées](#) de diverses façons par le pôle SEA.

## PERSPECTIVES

- ➔ Finaliser deux guides pratiques : le premier vise à outiller la création de programmes d'études à l'UNIGE. Le second, élaboré en partenariat avec le Centre de soutien à l'enseignement de l'Université de Lausanne, a pour objectif de faciliter l'accompagnement du développement de cursus.
- ➔ Recueillir et diffuser les pratiques de responsables et d'équipes pédagogiques ayant mené avec succès une démarche de création, de développement ou d'évaluation de cursus afin de valoriser des innovations mises en place à l'échelle d'un programme.
- ➔ Améliorer la procédure d'évaluation des programmes pilotée par le Bureau qualité.

## PUBLICATIONS ET COMMUNICATIONS

Une présentation a été réalisée dans le cadre du **colloque annuel de l'ADMEE** (Association pour le développement des méthodologies d'évaluation en éducation), à propos du questionnaire développé en collaboration avec l'Observatoire de la vie étudiante de l'UNIGE. Ce questionnaire est utilisé dans le cadre



d'[enquêtes-programme](#) auprès d'étudiant-e-s et de diplômé-e-s d'un programme d'études, dans le cadre ou en marge d'une évaluation institutionnelle.

Huneault, C. Rotondi, I., Dell'ambrogio, I., Stassen, J.-F., & Schaub, M. (2016). *La contribution des étudiants dans l'évaluation qualité : développement d'un outil pour les programmes de l'Université de Genève*. Communication au 28e colloque de l'ADMEE-Europe, Evaluations et apprentissages, Lisbonne, 13-15 janvier 2016. En ligne, consulté le 23.03.2017 à l'adresse : <http://admee2016.ie.ulisboa.pt/index.php/fr/actes/>

Le pôle SEA s'est aussi engagé dans l'**organisation du 2<sup>e</sup> colloque du G3** sur la thématique de la qualité, qui aura lieu à Genève en 2016. Cet événement sera destiné à offrir un espace de réflexion, d'échanges, de collaboration et de partage de pratiques innovantes autour de la qualité dans les institutions d'enseignement supérieur au sein du monde francophile. Il aura pour thématique centrale les outils de la démarche qualité, dont l'évaluation des programmes.

## SOUTIEN À L'APPRENTISSAGE

[Le soutien à l'apprentissage](#) à l'Unige comprend des ateliers méthodologiques transversaux, des ateliers spécifiques par faculté, des entretiens individuels et un programme de mentorat pour la FPSE (psychologie).

### CHIFFRES-CLÉS

Tous les [ateliers](#) ont été fractionnés en thèmes précis traités durant des séances de 90 minutes, ce qui a notamment permis de créer de nouveaux objets de travail (« new » dans le tableau).

Type de formation	Nb d'ateliers	Volume d'heures de formation	Nb de participants effectifs*
Etablir son plan stratégique d'étude <b>New</b>	9	13.5	59
Préparer et résumer ses cours	6	9	153
Prendre des notes avec le logiciel OneNote <b>New</b>	2	3	56
Lire efficacement et résumer	4	6	111
Lire et traiter un article scientifique <b>New</b>	1	1.5	19
Structurer ses notes à l'aide de Xmind <b>New</b>	1	1.5	8
Planifier et se fixer des priorités	3	4.5	71
Combattre la procrastination <b>New</b>	1	1.5	23
Se concentrer et mémoriser	4	6	97
Réviser et anticiper la session d'examens	3	4.5	85
Traiter les questions d'examen et gérer son stress	2	3	52
Se (re)motiver	3	4.5	30
Rédiger un rapport de recherche	1	1.5	4
<b>Total</b>	<b>40</b>	<b>60</b>	<b>768</b>

Source : Données Pôle SEA.

Par ailleurs, 45 [entretiens individuels](#) (48 heures au total) ont été conduits avec des étudiant-e-s souhaitant discuter plus en profondeur certains points et surmonter leurs difficultés d'apprentissage spécifiques.

### NOUVEAUTÉ DE L'ANNÉE, FAITS MARQUANTS

#### Les séances spécifiques facultaires

Trois [séances spécifiques](#) (adaptation des thématiques transversales aux spécificités d'une faculté) ont été dispensées aux étudiant-e-s de 1<sup>ère</sup> année en droit. Ces séances ont réuni 55 participant-e-s. Sur le même modèle, une [séance spécifique](#) a été dispensée à 66 étudiant-e-s de 1<sup>ère</sup> année en psychologie. Elle a été enrichie d'une séance destinée à la lecture de textes obligatoires qui a réuni 27 participant-e-s.

#### Séances spécifiques sur le renforcement des stratégies de lecture en première année

Dans le cadre d'une thèse en cours au sein du pôle, les séances « Renforcer ses stratégies de lecture en première année » ont été dispensées durant 6 semaines pendant lesquelles les étudiant-e-s ont, sur leurs textes obligatoires, appris à appliquer des stratégies métacognitives de lectures pour augmenter leur compréhension des textes et augmenter leur chance de réussite aux examens.

## Mentorat

Le [programme de mentorat en psychologie](#) a rencontré un vif succès. Treize mentors ont été formés à l'enseignement de stratégies d'apprentissage et ont ainsi pu offrir une aide académique et sociale à 52 filleul-e-s de 1<sup>ère</sup> année. Six mentors ont rédigé un rapport d'activité et obtenu, sur cette base, un certificat de travail. Une enquête menée auprès des filleul-e-s démontre leur grande satisfaction par rapport aux programmes et fournit des pistes d'amélioration pour la prochaine édition.

## Les welcome days

Le Pôle a contribué aux journées « [Welcome Days](#) » par une session de 3h pour sensibiliser les étudiant-e-s aux attentes et défis académiques. Un accent a été mis sur les stratégies incontournables à mobiliser dès le premier jour de la rentrée. C'est aussi une occasion de les sensibiliser à l'importance de l'intégrité académique et gestion des sources (plagiat) et insister sur l'utilité de leur contribution à la qualité de l'enseignement (évaluation de l'enseignement par les étudiant-e-s).

## PERSPECTIVES

- ➔ Participer aux conférences SFDN (Swiss Faculty Development Network Conference) "Helping university students learn how to learn" (Lausanne, le 14 février 2017) et EFYE (European First Year Experience Conference) "Learning Gained Through Student-Staff Partnerships" (Birmingham, du 28 au 30 juin 2017).
- ➔ Etablir une collaboration avec le coaching en Sciences pour enrichir l'offre de formation aux étudiante-e-s.
- ➔ Adapter certaines thématiques transversales au calendrier académique (traiter les thèmes différemment en fonction du semestre).
- ➔ Renforcer, en la précisant, l'évaluation des ateliers transversaux, en particulier suite à l'introduction des nouvelles thématiques.

## PUBLICATIONS ET COMMUNICATIONS

Berger, J.-L., & Rinaldi, D. (2015). Motivation à apprendre et volition à l'adolescence: développement et étude de la validité d'un nouvel inventaire. *Mesure et évaluation en éducation*, 38(3), 77-122.

Mekhaïel, M. (2015, décembre 11). Réviser avec les Flashcards | CIEL. Consulté à l'adresse <https://ciel.unige.ch/2015/12/reviser-avec-les-flashcards/>

Mekhaïel, M. (2016, juin 23). Les valeurs dans l'enseignement supérieur: retour sur le 29<sup>ème</sup> Congrès de l'AIPU. Consulté à l'adresse <https://ciel.unige.ch/2016/06/aipu2016/>

Mekhaïel, M., & Berger, J.-L. (2016, juillet). *Measuring Quality and Use of Reading Strategies: Development and Validation of Four Instruments*. Poster présenté à EARLI SIG 2 « Learning from text and graphics in a world of diversity », Genève.

Mekhaïel, M., Galand, B., & Hessels, M. G. P. (2016). *L'enseignement des stratégies d'autoévaluation en première année universitaire*. Présenté à Conférence AIPU: Les valeurs dans l'enseignement supérieur, Lausanne.

## SOUTIEN AU DOCTORAT

Le pôle SEA propose un [soutien au doctorat](#) par l'entremise [d'ateliers de formations](#) et d'accompagnement individuel tout au long du parcours : développement de compétences transversales, [formation à l'enseignement universitaire](#), [soutenance de thèse](#), constitution du dossier (en particulier sur la valorisation des activités d'enseignement) en vue d'une postulation et préparation d'entretiens (leçon d'épreuve, exposé dans le cadre d'un concours pour une bourse, etc.)

## CHIFFRES-CLÉS

10 simulations de soutenance ont été organisées.

12 doctorant-e-s ont été accompagnés pour développer leurs **pratiques pédagogiques** dans le cadre d'enseignements dispensés en cours d'année ou pour constituer un dossier de postulation.

77 doctorant-e-s ont participé à l'atelier « **Préparer sa soutenance de thèse** ».

1 atelier organisé sur demande du département PHYME en médecine sur le thème de la **communication scientifique** organisé pour les 9 doctorant-e-s et post-doctorant-e-s du département.

## NOUVEAUTÉS DE L'ANNÉE, FAITS MARQUANTS

Mars 2016, première édition de la [finale locale UNIGE du concours Ma thèse en 180''](#). A cette occasion, 14 doctorant-e-s à l'UNIGE ont exposé leur thèse en 180 secondes avec pour objectif d'expliquer leur sujet de recherche en termes simples afin de séduire le jury et le public venu assister à cet événement. Le jury a sélectionné les 3 lauréat-e-s de l'édition 2016 pour participer à la finale Suisse organisée à l'Université de Lausanne. Le public a pu voter aussi pour désigner son candidat préféré.

Afin d'avoir une vision globale des programmes et des écoles doctorales offertes par l'UNIGE, nous procédons à un recensement de l'offre. La cartographie de ces programmes est réalisée au travers des informations disponibles sur le site internet de l'Université et des facultés, ainsi que sur le site de la CUSO (Conférence Universitaire de Suisse Occidentale). Les caractéristiques de chaque programme (discipline, mentions, responsables de programme, etc.) sont listées dans un seul tableau qui permettra, une fois finalisé, d'avoir une vue d'ensemble des formations doctorales.

## PERSPECTIVES

- ➔ Organiser la 2ème édition de la Finale locale du concours Ma thèse en 180'', ainsi que l'organisation de la Finale Suisse.
- ➔ Développer une offre de formation sur le thème de la supervision du doctorat, en collaboration avec l'Unité De Recherche en Education Médicale et le centre de didactique de l'Université de Fribourg.